

Regionsprofil Statistik 2023

Matrei in Osttirol

Gemeinde 70717



Übergeordneter Planungsverband der Gemeinde

Planungsverband	Einwohner
Iselregion	11.477

Impressum

Titel	Regionsprofil Statistik 2023 - Matri in Osttirol - Gemeinde 70717
Ausgabe	1. Ausgabe
Datum	16. Februar 2024
Herausgeber	Amt der Tiroler Landesregierung Abteilung Raumordnung und Statistik Landesstatistik Tirol
Bearbeitung	MMag. Mario Stadler
Redaktion	Mag. Manfred Kaiser
Adresse	Landhaus 2 Heiliggeiststraße 7-9 6020 Innsbruck
Telefon	0043-512-508-3632
Email	raumordnung.statistik@tirol.gv.at
Website	https://www.tirol.gv.at/statistik



Anmerkungen

Nachdruck - auch auszugsweise - ist nur mit Quellenangabe gestattet.

Wenn bei Begriffen, die sich auf Personengruppen beziehen, nur die männliche Form gewählt wurde, so ist dies nicht geschlechtsspezifisch gemeint, sondern geschah ausschließlich aus Gründen der besseren Lesbarkeit.

Inhaltsverzeichnis

Tabellenverzeichnis	iv
Abbildungsverzeichnis	v
1 Flächen	1
2 Naturschutzgebiete	2
3 Bauentwicklung	3
4 Wohnbevölkerung	5
5 Privathaushalte	8
6 Wirtschaft und Beschäftigung	9
7 Land- und Forstwirtschaft	11
8 Tourismus	13
9 Grundversorgung der Tiroler Bevölkerung	18
10 Gemeindefinanzen	19

Tabellenverzeichnis

1.1 Flächennutzung 2023	1
1.2 Widmungsbestand 2022	1
2.1 Naturschutz 2023	2
3.1 Anzahl der Gebäude 2023	3
3.2 Überwiegende Gebäudenutzung 2023	3
3.3 Anzahl der Wohnungen 2023	4
4.1 Anzahl und Entwicklung der Wohnbevölkerung	5
4.2 Altersstruktur 2023	5
4.3 Höchste abgeschlossene Ausbildung 2021	6
4.4 Veränderung der Wohnbevölkerung seit 1961 - Volkszählung bzw. Registerzählung	6
4.5 Veränderung der Wohnbevölkerung - Bevölkerungsregister	6
4.6 Wanderungen	7
4.7 Geburten und Sterbefälle	7
5.1 Anzahl und Entwicklung der Privathaushalte	8
5.2 Durchschnittliche Haushaltsgröße	8
5.3 Anzahl und Entwicklung der Einpersonenhaushalte	8
6.1 Erwerbstätige am Arbeitsort (gesamt)	9
6.2 Erwerbstätige am Arbeitsort nach wirtschaftlicher Zugehörigkeit	9
6.3 Erwerbstätige am Wohn- und Arbeitsort	10
6.4 Berufspendler	10
7.1 Anzahl und Entwicklung der Land- und Forstwirtschaftlichen Betriebe	11
7.2 Betriebe nach Erwerbsart 2020	11
7.3 Betriebe mit Erschwernispunkten 2020	12
8.1 Nächtigungsentwicklung - Winter seit 1981	13
8.2 Nächtigungsentwicklung - Winter 2012 bis 2023	13
8.3 Nächtigungen nach Unterkunftsarten - Winter 2023	14
8.4 Nächtigungsentwicklung - Sommer seit 1981	14
8.5 Nächtigungsentwicklung - Sommer 2012 bis 2023	15
8.6 Nächtigungen nach Unterkunftsarten - Sommer 2023	15
8.7 Betten - Winter 2023	16
8.8 Betten - Sommer 2023	17
8.9 Auslastung 2023	17
9.1 Einrichtungen zur Grundversorgung der Tiroler Bevölkerung 2023	18
10.1 Eigene Steuern ¹	19
10.2 Eigene Steuern pro Einwohner	19
10.3 Abgabenertragsanteile ¹	20
10.4 Abgabenertragsanteile pro Einwohner	20

Abbildungsverzeichnis

3.1 Entwicklung der Anzahl an Gebäuden	3
4.1 Entwicklung der Wohnbevölkerung	5
6.1 Entwicklung der Erwerbstätigen am Arbeitsort	9
7.1 Entwicklung der Anzahl an land- und forstwirtschaftlichen Betrieben	11
8.1 Nächtigungsentwicklung im Winter	13
8.2 Nächtigungsentwicklung im Sommer	15
8.3 Nächtigungsentwicklung im Vergleich Winter zu Sommer	16
10.1 Entwicklung der Eigenen Steuern	20
10.2 Entwicklung der Abgabenertragsanteile	21

1 Flächen

Tabelle 1.1: Flächennutzung 2023

Flächenart in km ²	Matrei in Osttirol	Bezirk LI	Tirol
Fläche	277,8	2.020,1	12.648,4
Dauersiedlungsraum	21,5	175,7	1.573,0
Anteil am Dauersiedlungsraum	7,7	8,7	12,4

Quelle: Bundesamt für Eich- und Vermessungswesen

Tabelle 1.2: Widmungsbestand 2022

Widmungskategorie	Fläche in ha	m ² / Einwohner			Anteil am DSR in %		
		Matrei in Osttirol	Bezirk LI	Tirol	Matrei in Osttirol	Bezirk LI	Tirol
Bauland und Sonderflächen ¹	148,2	321,2	366,3	293,1	6,9	10,2	14,4
Wohngebiete	59,2						
Mischgebiete	31,3						
Gewerbe- und Industriegebiete	15,8						
Baulandähnliche Sonderflächen	41,9						
Landwirtschaftliche Sonderflächen	18,0						

Quelle: AdTLR, Abt. Raumordnung und Statistik

¹ ausgenommen freilandähnliche Sonderflächen und landwirtschaftliche Sonderflächen

DSR = Dauersiedlungsraum

2 Naturschutzgebiete

Tabelle 2.1: Naturschutz 2023

Schutzgebiete	Fläche in ha	Anteil an Gesamtfläche in %	Anteil der Schutzgebiete an der Gesamtfläche in %	
			Matrei in Osttirol	Bezirk LI Tirol
Nationalpark Kernzonen	9.325	33,6	17,2	2,7
Nationalpark Außenzonen	6.398	23,0	13,1	2,1
Naturschutzgebiete	-	-	-	5,9
Landschaftsschutzgebiete	-	-	0,2	5,3
Geschützte Landschaftsteile	-	-	-	0,1
Ruhegebiete	-	-	-	10,8
Sonderschutzgebiete	-	-	-	0,0
Schutzgebiete insgesamt	15.723	56,6	30,5	26,9

Quelle: AdTLR, Abt. Umweltschutz

3 Bauentwicklung

Tabelle 3.1: Anzahl der Gebäude 2023

Jahr	Gebäude			Index 2001 = 100		
	Matrei in Osttirol	Bezirk LI	Tirol	Matrei in Osttirol	Bezirk LI	Tirol
1971	700	7.861	91.331	52,6	61,1	56,6
1981	840	9.481	116.875	63,1	73,7	72,5
1991	964	10.933	138.537	72,4	85,0	85,9
2001	1.331	12.858	161.261	100,0	100,0	100,0
2011	1.465	14.074	177.745	110,1	109,5	110,2
2021	1.554	15.265	193.876	116,8	118,7	120,2
2023	1.646	16.860	213.503	123,7	131,1	132,4

Quelle: Statistik Austria, Gebäude und Wohnungsregister

Abbildung 3.1: Entwicklung der Anzahl an Gebäuden

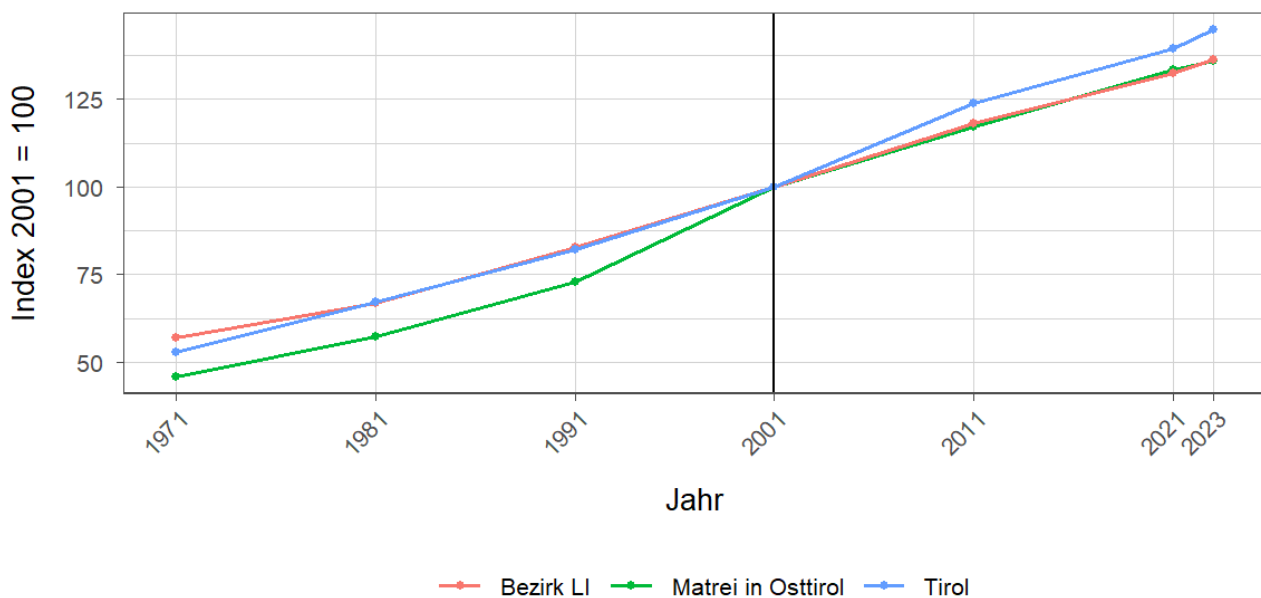


Tabelle 3.2: Überwiegende Gebäudenutzung 2023

Gebäudenutzung	Anzahl	Anzahl an allen Gebäuden in %		
		Matrei in Osttirol	Bezirk LI	Tirol
Gebäude mit einer Wohnung	962	58,4	55,3	45,2
Gebäude mit zwei oder mehr Wohnungen	397	24,1	24,5	34,7
Wohngebäude von Gemeinschaften	1	0,1	0,1	0,3
Hotels und ähnliche Gebäude	62	3,8	3,4	4,1
Andere Gebäude ¹	224	13,6	16,7	15,7

Quelle: Statistik Austria, Gebäude und Wohnungsregister

¹ umfasst Bürogebäude, Gebäude des Groß- oder Einzelhandels, Gebäude des Verkehrs- oder Nachrichtenwesens, Werkstätten, Industrie- oder Lagerhallen, Gebäude für Kultur- und Freizeitzwecke sowie des Bildungs- und Gesundheitswesens, Gebäude mit sonstiger Nutzung.

Tabelle 3.3: Anzahl der Wohnungen 2023

Jahr	Wohnungen			Index 2001 = 100		
	Matrei in Osttirol	Bezirk LI	Tirol	Matrei in Osttirol	Bezirk LI	Tirol
1971	770	10.791	160.196	45,9	56,9	52,8
1981	959	12.675	203.762	57,2	66,8	67,1
1991	1.224	15.679	249.774	73,0	82,7	82,3
2001	1.677	18.967	303.632	100,0	100,0	100,0
2011	1.967	22.423	375.583	117,3	118,2	123,7
2021	2.237	25.122	423.796	133,4	132,5	139,6
2023	2.281	25.866	439.539	136,0	136,4	144,8

Quelle: Statistik Austria, Gebäude und Wohnungsregister

4 Wohnbevölkerung

Tabelle 4.1: Anzahl und Entwicklung der Wohnbevölkerung

Jahr	Personen			Index 2001 = 100		
	Matrei in Osttirol	Bezirk LI	Tirol	Matrei in Osttirol	Bezirk LI	Tirol
1961	3.430	41.123	462.899	70,0	81,6	68,7
1971	4.003	45.569	540.771	81,6	90,4	80,3
1981	4.293	47.494	586.663	87,6	94,2	87,1
1991	4.521	48.338	631.410	92,2	95,9	93,8
2001	4.903	50.404	673.504	100,0	100,0	100,0
2011	4.741	49.319	709.319	96,7	97,8	105,3
2021	4.623	48.872	762.652	94,3	97,0	113,2
2023	4.614	48.854	771.304	94,1	96,9	114,5

Quelle: Statistik Austria, (bis inkl. 2001) Volkszählung, (ab 2011) Registerzählung

Abbildung 4.1: Entwicklung der Wohnbevölkerung

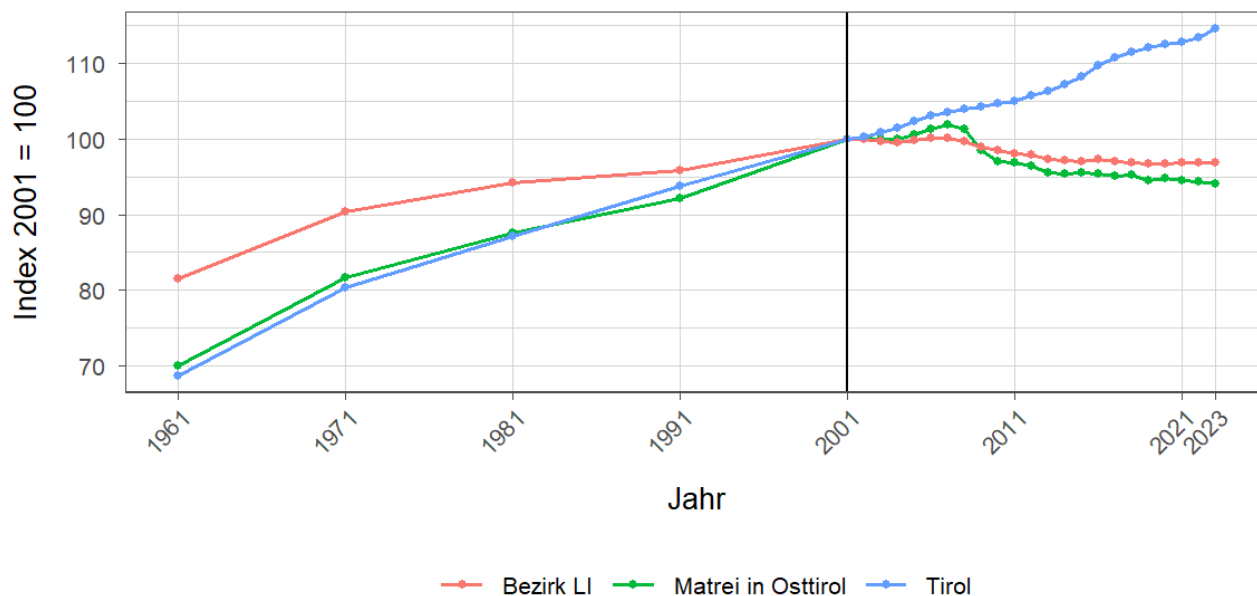


Tabelle 4.2: Altersstruktur 2023

Alter	Personen			in % der Wohnbevölkerung		
	Matrei in Osttirol	Bezirk LI	Tirol	Matrei in Osttirol	Bezirk LI	Tirol
unter 15	700	7.027	112.127	15,2	14,4	14,5
15 bis 64	2.979	31.389	512.918	64,6	64,3	66,5
65 oder älter	935	10.438	146.259	20,3	21,4	19,0

Quelle: Statistik Austria, (bis inkl. 2001) Volkszählung, (ab 2011) Bevölkerungsregister

Tabelle 4.3: Höchste abgeschlossene Ausbildung 2021

Bildung	Personen			in % der Wohnbevölkerung im Alter von 15 u. mehr Jahren		
	Matrei in Osttirol	Bezirk LI	Tirol	Matrei in Osttirol	Bezirk LI	Tirol
Pflichtschule	917	9.252	159.879	23,3	22,1	24,5
Lehrabschluss	1.684	15.260	212.344	42,8	36,5	32,6
Berufsbild. mittlere S.	719	8.358	98.123	18,3	20,0	15,1
Allg. bild. höhere S.	112	1.525	36.447	2,8	3,6	5,6
Berufsbild. höhere S.	207	3.043	48.281	5,3	7,3	7,4
Kolleg	22	263	4.370	0,6	0,6	0,7
Akademie	67	929	13.080	1,7	2,2	2,0
Hochschule	202	3.202	79.173	5,1	7,7	12,1

Quelle: Statistik Austria, Abgestimmte Erwerbsstatistik

Tabelle 4.4: Veränderung der Wohnbevölkerung seit 1961 - Volkszählung bzw. Registerzählung

Jahr	Insgesamt	Wanderungs- saldo	Geburten- bilanz	in % der Wohnbevölkerung 1961		
				Insgesamt	Wanderungs- saldo	Geburten- bilanz
1961/1971	573	-153	726	16,7	-4,5	21,2
1971/1981	290	-168	458	8,5	-4,9	13,4
1981/1991	228	-142	370	6,6	-4,1	10,8
1991/2001	382	-58	440	11,1	-1,7	12,8
2001/2011	-162	-264	102	-4,7	-7,7	3,0
2011/2021	-118	-108	-10	-3,4	-3,1	-0,3

Quelle: Statistik Austria, Volkszählung bzw. Bevölkerungsregister

Tabelle 4.5: Veränderung der Wohnbevölkerung - Bevölkerungsregister

Jahr	Insgesamt	Wanderungs- saldo	Geburten- bilanz	jährliche Veränderung in %		
				Insgesamt	Wanderungs- saldo	Geburten- bilanz
2016	-11	-19	8	-0,2	-0,4	0,2
2017	5	11	-6	0,1	0,2	-0,1
2018	-31	-25	-6	-0,7	-0,5	-0,1
2019	20	16	4	0,4	0,3	0,1
2020	-18	-19	1	-0,4	-0,4	0,0
2021	-9	1	-10	-0,2	0,0	-0,2
2022	-11	-7	-4	-0,2	-0,2	-0,1
2016/2022	-55	-42	-13	-1,2	-0,9	-0,3

Quelle: Statistik Austria, Bevölkerungsregister

Tabelle 4.6: Wanderungen

Jahr	Personen			jährliche Veränderung in %		
	Zuzüge	Wegzüge	Saldo	Zuzüge	Wegzüge	Saldo
2016	86	105	-19	1,8	2,2	-0,4
2017	103	92	11	2,2	2,0	0,2
2018	89	114	-25	1,9	2,4	-0,5
2019	124	108	16	2,7	2,3	0,3
2020	84	103	-19	1,8	2,2	-0,4
2021	94	93	1	2,0	2,0	0,0
2022	110	117	-7	2,4	2,5	-0,2
2016/2022	690	732	-42	14,7	15,6	-0,9

Quelle: Statistik Austria, Wanderungsstatistik

Tabelle 4.7: Geburten und Sterbefälle

Jahr	Personen			jährliche Veränderung in %		
	Geburten	Sterbefällr	Saldo	Geburten	Sterbefällr	Saldo
2016	47	39	8	1,0	0,8	0,2
2017	42	48	-6	0,9	1,0	-0,1
2018	52	58	-6	1,1	1,2	-0,1
2019	48	44	4	1,0	0,9	0,1
2020	45	44	1	1,0	0,9	0,0
2021	50	60	-10	1,1	1,3	-0,2
2022	55	59	-4	1,2	1,3	-0,1
2016/2022	339	352	-13	7,2	7,5	-0,3

Quelle: Statistik Austria, Natürliche Bevölkerungsbewegung

5 Privathaushalte

Tabelle 5.1: Anzahl und Entwicklung der Privathaushalte

Jahr	Haushalte			Index 2001 = 100		
	Matrei in Osttirol	Bezirk LI	Tirol	Matrei in Osttirol	Bezirk LI	Tirol
1961	619	8.882	123.705	43,6	52,4	47,5
1971	755	10.281	157.267	53,2	60,7	60,3
1981	893	11.889	188.898	62,9	70,2	72,5
1991	1.111	14.206	219.783	78,3	83,9	84,3
2001	1.419	16.939	260.660	100,0	100,0	100,0
2011	1.573	18.667	296.712	110,9	110,2	113,8
2021	1.719	20.544	334.096	121,1	121,3	128,2

Quelle: Statistik Austria, Volkszählung bzw. Registerzählung, Abgestimmte Erwerbsstatistik

Tabelle 5.2: Durchschnittliche Haushaltsgröße

Jahr	Personen pro Haushalte		
	Matrei in Osttirol	Bezirk LI	Tirol
1961	5,5	4,6	3,7
1971	5,3	4,4	3,4
1981	4,8	4,0	3,1
1991	4,0	3,4	2,8
2001	3,4	3,0	2,6
2011	3,0	2,6	2,4
2021	2,6	2,4	2,2

Quelle: Statistik Austria, Volkszählung bzw. Registerzählung, Abgestimmte Erwerbsstatistik

Tabelle 5.3: Anzahl und Entwicklung der Einpersonenhaushalte

Jahr	Haushalte			in % der Privathaushalte		
	Matrei in Osttirol	Bezirk LI	Tirol	Matrei in Osttirol	Bezirk LI	Tirol
1961	50	1.039	16.090	8,1	11,7	13,0
1971	72	1.444	31.826	9,5	14,0	20,2
1981	102	2.002	44.728	11,4	16,8	23,7
1991	133	2.892	55.078	12,0	20,4	25,1
2001	219	4.228	77.310	15,4	25,0	29,7
2011	335	5.605	100.474	21,3	30,0	33,9
2021	474	7.135	121.247	27,6	34,7	36,3

Quelle: Quelle: Statistik Austria, Volkszählung bzw. Registerzählung, Abgestimmte Erwerbsstatistik

6 Wirtschaft und Beschäftigung

Tabelle 6.1: Erwerbstätige am Arbeitsort (gesamt)

Jahr	Personen			Index 2001 = 100		
	Matrei in Osttirol	Bezirk LI	Tirol	Matrei in Osttirol	Bezirk LI	Tirol
1961	1.269	17.253	210.522	76,6	91,8	69,6
1971	1.131	14.964	207.802	68,3	79,6	68,7
1981	1.467	16.603	243.508	88,6	88,3	80,6
1991	1.541	17.578	272.092	93,1	93,5	90,0
2001	1.656	18.799	302.291	100,0	100,0	100,0
2011	1.777	20.677	328.424	107,3	110,0	108,6
2021	2.212	22.358	373.489	133,6	118,9	123,6

Quelle: Statistik Austria, Volkszählung bzw. Registerzählung

Abbildung 6.1: Entwicklung der Erwerbstätigen am Arbeitsort

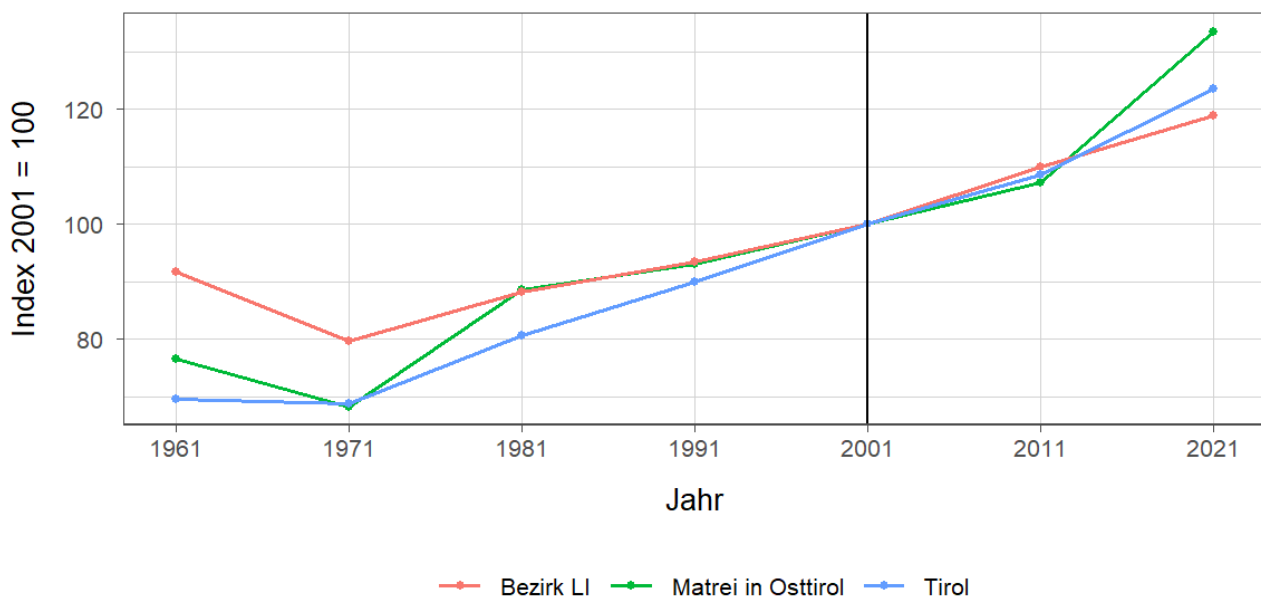


Tabelle 6.2: Erwerbstätige am Arbeitsort nach wirtschaftlicher Zugehörigkeit

Jahr	gesamt	Land- und Forstwirtschaft	Gewerbe und Industrie	darunter Bauwesen	Dienstleistungen	darunter Begerbergungs und Gaststättenwesen
1961	1.269	729	282	125	258	49
1971	1.131	302	279	141	550	119
1981	1.467	229	601	146	637	134
1991	1.541	153	628	113	760	202
2001	1.656	122	558	175	976	230
2011	1.777	163	630	197	984	147
2021	2.212	113	915	162	1.184	158

Quelle: Statistik Austria, Volkszählung bzw. Registerzählung, Abgestimmte Erwerbsstatistik

Tabelle 6.3: Erwerbstätige am Wohn- und Arbeitsort

Jahr	am Wohnort		am Arbeitsort	
	weiblich	männlich	weiblich	männlich
1961	-	-	521	748
1971	413	898	364	767
1981	587	1.089	522	945
1991	684	1.240	714	827
2001	801	1.346	815	841
2011	910	1.283	877	900
2021	1.005	1.318	1.050	1.162

Quelle: Quelle: Statistik Austria, Volkszählung bzw. Registerzählung, Abgestimmte Erwerbsstatistik

Tabelle 6.4: Berufspendler

Jahr	Gemeinde- einpendler	Gemeinde- binnenpendler	Gemeinde- auspendler	Pendler- saldo absolut	Index des Pendler- saldos ¹
1961	48	-	187	-139	90
1971	111	568	291	-180	86
1981	291	712	500	-209	88
1991	431	798	814	-383	80
2001	531	896	1.022	-491	77
2011	665	829	1.081	-416	81
2021	1.030	943	1.141	-111	95

Quelle: Quelle: Statistik Austria, Volkszählung bzw. Registerzählung, Abgestimmte Erwerbsstatistik

¹ = (Erwerbstätige am Arbeitsort / Erwerbstätige am Wohnort)*100

Ein Wert unter 100: Zahl der Auspendler aus den Gemeinden in einer Region überwiegt

Ein Wert über 100: Zahl der Einpendler in Gemeinden einer Region überwiegt

Gemeindeeinpendler, Gemeindeauspendler: Personen, deren Wohn- und Arbeitsort in verschiedenen Gemeinden liegen, also Personen, die über Gemeindegrenzen hinweg pendeln.

Erwerbstätige: Personen ab 15 Jahren, die einer bezahlten Tätigkeit von mindestens einer Wochenstunde nachgehen, Selbständige und mithelfende Familienangehörige, Präsenz- und Zivildienstler sind eingeschlossen, Personen in Karenz werden nicht berücksichtigt.

7 Land- und Forstwirtschaft

Tabelle 7.1: Anzahl und Entwicklung der Land- und Forstwirtschaftlichen Betriebe

Jahr	Betriebe			Index 1999 = 100		
	Matrei in Osttirol	Bezirk LI	Tirol	Matrei in Osttirol	Bezirk LI	Tirol
1960	240	3.080	25.365	83,9	111,7	139,1
1970	247	3.050	23.600	86,4	110,6	129,4
1980	225	2.781	20.913	78,7	100,8	114,7
1990	253	2.846	19.739	88,5	103,2	108,2
1999	286	2.758	18.238	100,0	100,0	100,0
2010	272	2.545	16.215	95,1	92,3	88,9
2020	253	2.376	14.215	88,5	86,1	77,9

Quelle: Statistik Austria, Land- und Forstwirtschaftliche Betriebszählung bzw. Agrarstrukturerhebung

Abbildung 7.1: Entwicklung der Anzahl an land- und forstwirtschaftlichen Betrieben

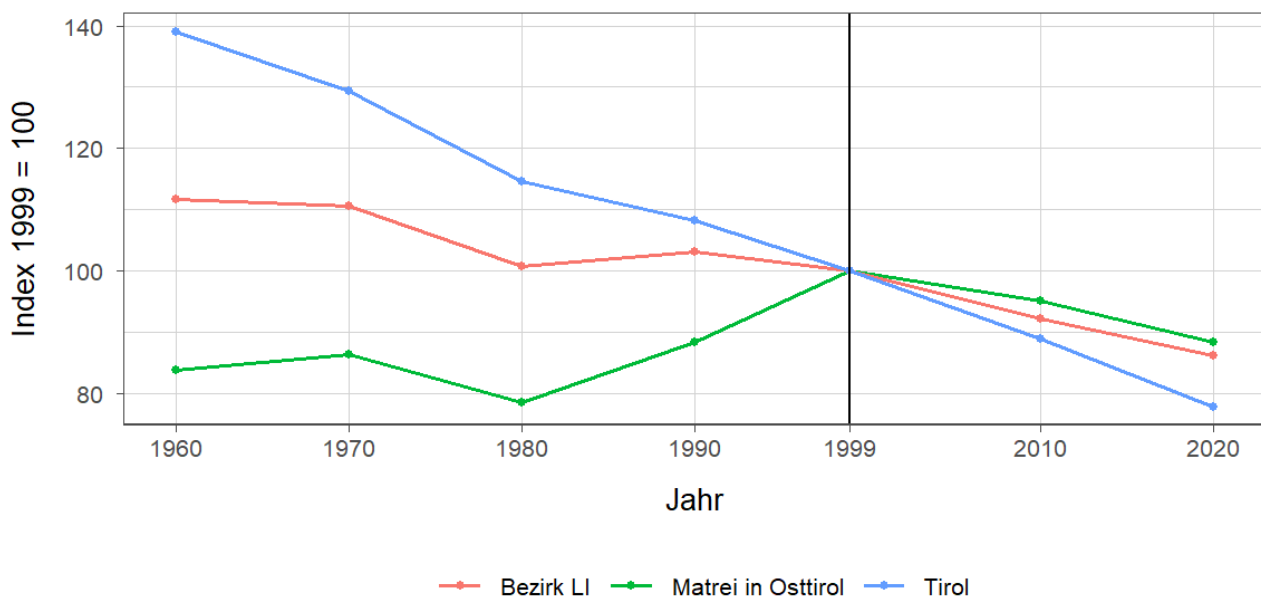


Tabelle 7.2: Betriebe nach Erwerbsart 2020

Erwerbsart	Betriebe			Anteil an allen Betrieben in %		
	Matrei in Osttirol	Bezirk LI	Tirol	Matrei in Osttirol	Bezirk LI	Tirol
Haupterwerb	81	755	4.749	32,0	31,8	33,4
Nebenerwerb	122	1.272	7.916	48,2	53,5	55,7
Pers.Gem.	8	69	322	3,2	2,9	2,3
jur. Person	42	280	1.228	16,6	11,8	8,6

Quelle: Statistik Austria, Agrarstrukturerhebung

Pers.Gem: Personengemeinschaften

jur. Person: Juristische Personen

Tabelle 7.3: Betriebe mit Erschwernispunkten 2020

EP-GR ¹	Betriebe			Anteil an allen Betrieben in %		
	Matrei in Osttirol	Bezirk LI	Tirol	Matrei in Osttirol	Bezirk LI	Tirol
EP-GR 1	7	151	2.015	2,8	6,4	14,2
EP-GR 2	29	212	2.268	11,5	8,9	16,0
EP-GR 3	31	372	2.265	12,3	15,7	15,9
EP-GR 4	91	699	2.803	36,0	29,4	19,7
keine Erschwernis	95	942	4.864	37,5	39,6	34,2

Quelle: Quelle: Statistik Austria, Agrarstrukturerhebung

¹ Zuordnung der Betriebe nach Erschwernispunkten

Bei der Agrarstrukturerhebung 2020 wurden analog zum Grünen Bericht die Betriebe nach ihren Erschwernispunkten den Erschwernispunktgruppen (EP-Gruppe 1 bis 4) zugeordnet. Die Erschwernispunkte-Gruppen (EP-Gruppen) setzen sich wie folgt zusammen:

EP-Gruppe 1: 5 bis 90 Erschwernispunkte

EP-Gruppe 2: 91 bis 180 Erschwernispunkte

EP-Gruppe 3: 181 bis 270 Erschwernispunkte

EP-Gruppe 4: über 270 (bis maximal 540) Erschwernispunkte

Die Zuordnung der Erschwernispunkte wird im Rahmen des jährlichen Mehrfachantrag-Flächen durchgeführt. Das System der Erschwernispunktgruppen (EP-Gruppen) ist nur bedingt mit den bisherigen Systemen der Einteilung bergbäuerlicher Betriebe bzw. Erschwernisbeurteilung vergleichbar. Betriebe mit weniger als 5 Erschwernispunkten werden in der in der Gruppe „Ohne Erschwernis“ ausgewiesen.

8 Tourismus

Tabelle 8.1: Nächtigungsentwicklung - Winter seit 1981

Jahr	Nächtigungen			Index 2001 = 100		
	Matrei in Osttirol	Bezirk LI	Tirol	Matrei in Osttirol	Bezirk LI	Tirol
1981	38.460	612.162	17.771.714	34,1	73,6	75,6
1991	98.058	789.680	21.774.674	87,0	95,0	92,6
2001	112.677	831.620	23.503.160	100,0	100,0	100,0
2011	131.790	835.557	24.830.645	117,0	100,5	105,6
2021	2.982	63.150	712.998	2,6	7,6	3,0
2023	112.212	886.224	25.707.235	99,6	106,6	109,4

Quelle: AdTLR, Raumordnung und Statistik, Tourismusstatistik

Abbildung 8.1: Nächtigungsentwicklung im Winter

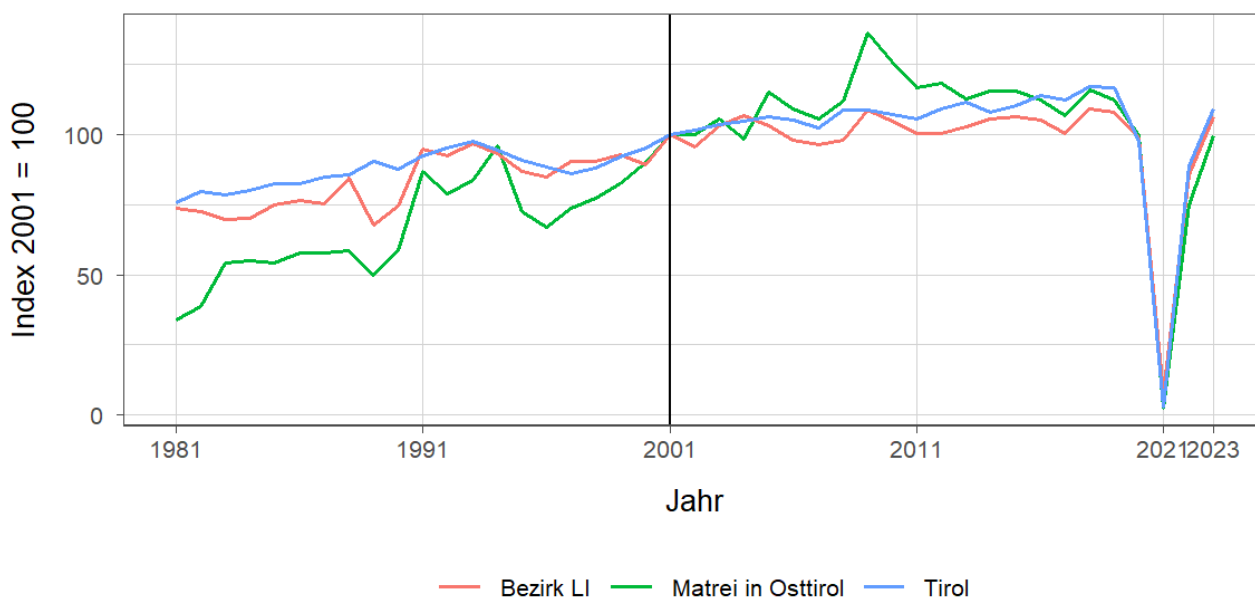


Tabelle 8.2: Nächtigungsentwicklung - Winter 2012 bis 2023

Jahr	Nächtigungen			Index 2012 = 100		
	Matrei in Osttirol	Bezirk LI	Tirol	Matrei in Osttirol	Bezirk LI	Tirol
2012	133.370	837.087	25.699.115	100,0	100,0	100,0
2013	127.311	854.769	26.220.929	95,5	102,1	102,0
2014	130.488	878.760	25.370.402	97,8	105,0	98,7
2015	130.306	885.784	25.960.806	97,7	105,8	101,0
2016	126.791	877.061	26.804.089	95,1	104,8	104,3
2017	120.562	837.114	26.463.873	90,4	100,0	103,0
2018	130.769	910.228	27.583.016	98,0	108,7	107,3
2019	126.683	898.843	27.485.847	95,0	107,4	107,0
2020	112.411	821.573	22.925.568	84,3	98,1	89,2
2021	2.982	63.150	712.998	2,2	7,5	2,8
2022	84.397	713.975	20.909.636	63,3	85,3	81,4
2023	112.212	886.224	25.707.235	84,1	105,9	100,0

Quelle: AdTLR, Raumordnung und Statistik, Tourismusstatistik

Tabelle 8.3: Nächtigungen nach Unterkunftsarten - Winter 2023

Kategorie	Nächtigungen			in %		
	Matrei in Osttirol	Bezirk LI	Tirol	Matrei in Osttirol	Bezirk LI	Tirol
Gewerblich	85.657	664.044	19.043.511	76,3	74,9	74,1
davon **** / ****	G	236.589	8.849.552	G	26,7	34,4
***	37.832	192.950	3.912.344	33,7	21,8	15,2
** / *	31.311	117.846	2.302.416	27,9	13,3	9,0
Fewo gewerblich	10.565	116.659	3.979.199	9,4	13,2	15,5
Privat	3.050	28.667	814.588	2,7	3,2	3,2
Fewo privat	22.507	144.730	4.978.196	20,1	16,3	19,4
Campingplätze	102	5.171	412.652	0,1	0,6	1,6
Sonst. Unterkünfte	896	43.612	458.288	0,8	4,9	1,8
Gesamt	112.212	886.224	25.707.235	100,0	100,0	100,0

Quelle: Quelle: AdTLR, Raumordnung und Statistik, Tourismusstatistik

G = Geheim, da weniger als 3 Betriebe vorhanden

Tabelle 8.4: Nächtigungsentwicklung - Sommer seit 1981

Jahr	Nächtigungen			Index 2001 = 100		
	Matrei in Osttirol	Bezirk LI	Tirol	Matrei in Osttirol	Bezirk LI	Tirol
1981	183.843	1.647.824	23.095.058	122,7	147,6	135,8
1991	203.130	1.522.844	23.561.062	135,6	136,4	138,5
2001	149.808	1.116.665	17.006.337	100,0	100,0	100,0
2011	111.471	1.027.506	18.068.597	74,4	92,0	106,2
2021	122.798	1.159.775	19.865.249	82,0	103,9	116,8
2023	137.358	1.273.875	22.788.556	91,7	114,1	134,0

Quelle: AdTLR, Raumordnung und Statistik, Tourismusstatistik

Abbildung 8.2: Nächtigungsentwicklung im Sommer

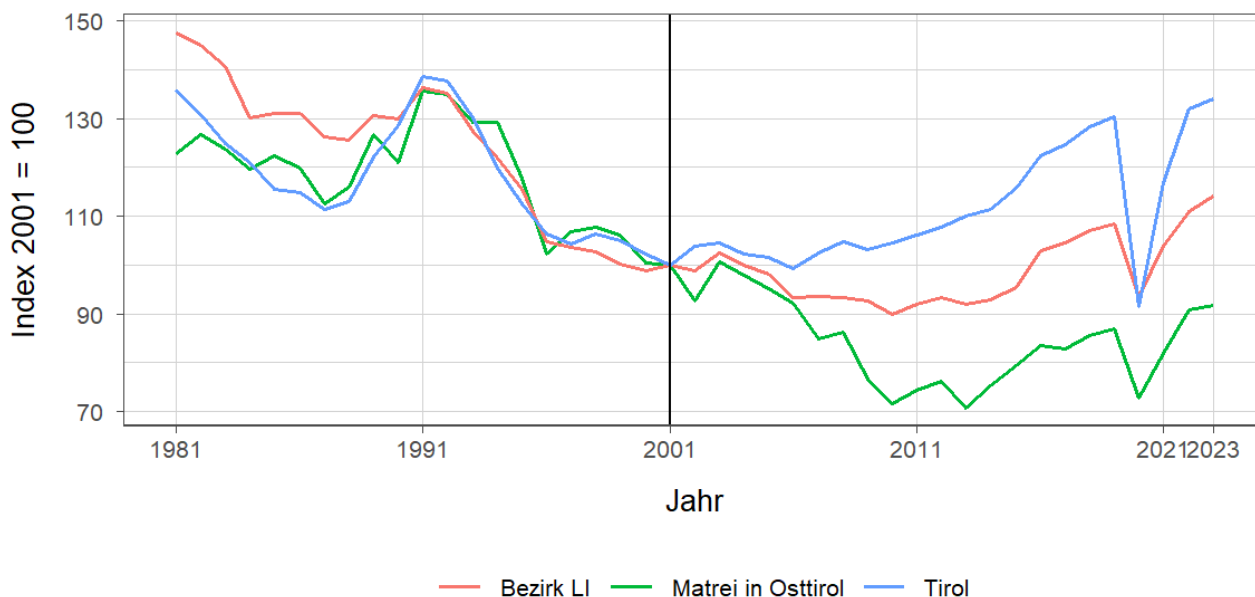


Tabelle 8.5: Nächtigungsentwicklung - Sommer 2012 bis 2023

Jahr	Nächtigungen			Index 2012 = 100		
	Matrie in Osttirol	Bezirk LI	Tirol	Matrie in Osttirol	Bezirk LI	Tirol
2012	114.055	1.042.195	18.325.187	100,0	100,0	100,0
2013	106.134	1.027.360	18.727.354	93,1	98,6	102,2
2014	112.763	1.037.806	18.959.548	98,9	99,6	103,5
2015	118.915	1.065.737	19.676.251	104,3	102,3	107,4
2016	125.093	1.149.237	20.796.138	109,7	110,3	113,5
2017	124.004	1.168.631	21.193.135	108,7	112,1	115,7
2018	128.346	1.195.188	21.806.765	112,5	114,7	119,0
2019	130.391	1.210.966	22.163.110	114,3	116,2	120,9
2020	108.908	1.045.694	15.580.308	95,5	100,3	85,0
2021	122.798	1.159.775	19.865.249	107,7	111,3	108,4
2022	135.995	1.237.587	22.448.264	119,2	118,7	122,5
2023	137.358	1.273.875	22.788.556	120,4	122,2	124,4

Quelle: AdTLR, Raumordnung und Statistik, Tourismusstatistik

Tabelle 8.6: Nächtigungen nach Unterkunftsarten - Sommer 2023

Kategorie	Nächtigungen			in %		
	Matrie in Osttirol	Bezirk LI	Tirol	Matrie in Osttirol	Bezirk LI	Tirol
Gewerblich	89.076	802.001	15.781.623	64,8	63,0	69,3
davon **** / ****	G	333.391	7.888.227	G	26,2	34,6
***	43.281	243.237	3.470.892	31,5	19,1	15,2
** / *	26.052	110.639	1.743.642	19,0	8,7	7,7
Fewo gewerblich	9.458	114.734	2.678.862	6,9	9,0	11,8
Privat	6.031	51.632	633.879	4,4	4,1	2,8
Fewo privat	28.415	199.476	3.615.238	20,7	15,7	15,9
Campingplätze	3.038	95.085	1.898.422	2,2	7,5	8,3
Sonst. Unterkünfte	10.798	125.681	859.394	7,9	9,9	3,8
Gesamt	137.358	1.273.875	22.788.556	100,0	100,0	100,0

Quelle: Quelle: AdTLR, Raumordnung und Statistik, Tourismusstatistik
 G = Geheim, da weniger als 3 Betriebe vorhanden

Abbildung 8.3: Nächtigungsentwicklung im Vergleich Winter zu Sommer

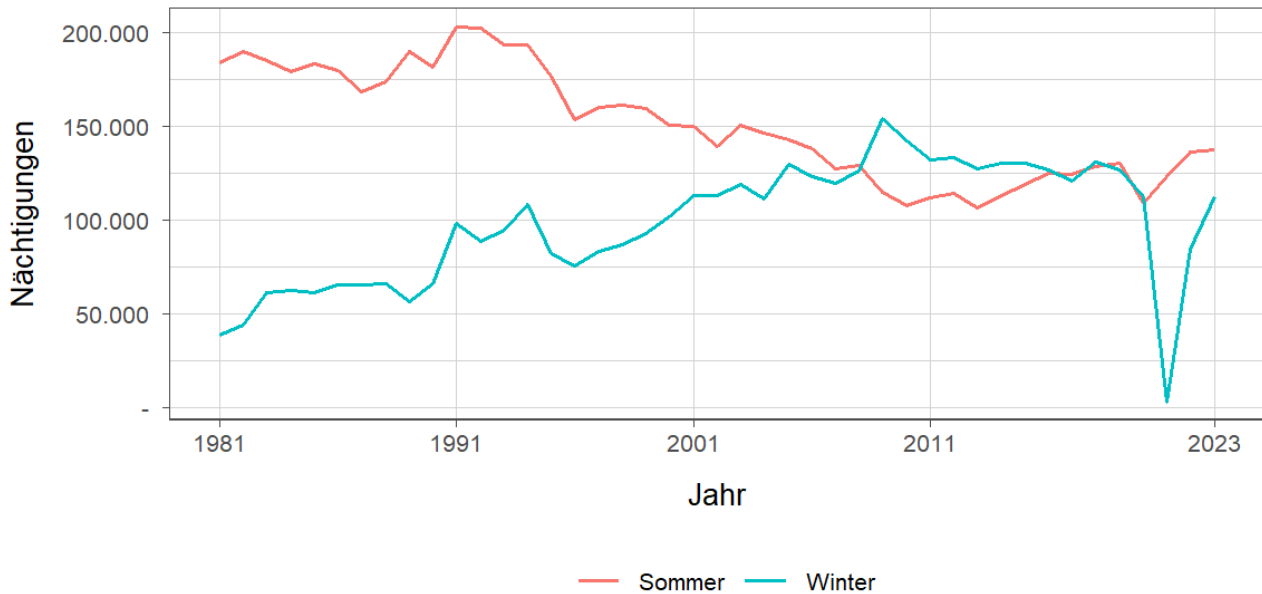


Tabelle 8.7: Betten - Winter 2023

Kategorie	Betten Winter			in %		
	Matrei in Osttirol	Bezirk LI	Tirol	Matrei in Osttirol	Bezirk LI	Tirol
Gewerblich	1.126	10.427	224.822	58,0	61,8	65,8
davon **** / ****	80	3.124	90.088	4,1	18,5	26,4
***	460	3.295	47.047	23,7	19,5	13,8
** / *	354	1.989	33.308	18,2	11,8	9,8
Fewo gewerblich	232	2.019	54.379	11,9	12,0	15,9
Privat	133	1.250	19.168	6,8	7,4	5,6
Fewo privat	638	4.086	84.979	32,9	24,2	24,9
Sonst. Unterkünfte	45	1.106	12.495	2,3	6,6	3,7
Gesamt	1.942	16.869	341.464	100,0	100,0	100,0

Quelle: Quelle: AdTLR, Raumordnung und Statistik, Tourismusstatistik
 G = Geheim, da weniger als 3 Betriebe vorhanden

Tabelle 8.8: Betten - Sommer 2023

Kategorie	Betten Sommer			in %		
	Matrei in Osttirol	Bezirk LI	Tirol	Matrei in Osttirol	Bezirk LI	Tirol
Gewerblich	1.238	10.568	217.717	54,5	55,6	64,6
davon ***** / ****	160	3.204	86.552	7,0	16,9	25,7
***	460	3.313	46.198	20,3	17,4	13,7
** / *	379	2.084	32.060	16,7	11,0	9,5
Fewo gewerblich	239	1.967	52.907	10,5	10,4	15,7
Privat	138	1.328	18.506	6,1	7,0	5,5
Fewo privat	632	4.337	82.554	27,8	22,8	24,5
Sonst. Unterkünfte	263	2.770	18.363	11,6	14,6	5,4
Gesamt	2.271	19.003	337.140	100,0	100,0	100,0

Quelle: Quelle: AdTLR, Raumordnung und Statistik, Tourismusstatistik

G = Geheim, da weniger als 3 Betriebe vorhanden

Tabelle 8.9: Auslastung 2023

Kategorie	Auslastung in % ¹					
	Matrei in Osttirol		Bezirk LI		Tirol	
	Winter	Sommer	Winter	Sommer	Winter	Sommer
Gewerblich	42,0	39,1	35,2	41,2	46,8	39,4
davon ***** / ****	G	G	41,8	56,6	54,3	49,5
***	45,4	51,1	32,4	39,9	45,9	40,8
** / *	48,9	37,4	32,7	28,9	38,2	29,6
Fewo gewerblich	25,2	21,5	31,9	31,7	40,4	27,5
Privat	12,7	23,8	12,7	21,1	23,5	18,6
Fewo privat	19,5	24,4	19,6	25,0	32,4	23,8
Sonst. Unterkünfte	11,0	22,3	21,8	24,7	20,3	25,4
Gesamt	31,9	32,1	28,9	33,7	40,9	33,7

Quelle: Quelle: AdTLR, Raumordnung und Statistik, Tourismusstatistik

¹ Winter: 100 Prozent entsprechen 181 (bzw. 182 im Schaltjahr) Vollbelegungstagen

Sommer: 100 Prozent entsprechen 184 Vollbelegungstagen

Aus Datenverfügbarkeitsgründen wurde die Auslastung mit der Bettenzahl des Vorjahres berechnet

G = Geheim, da weniger als 3 Betriebe vorhanden

9 Grundversorgung der Tiroler Bevölkerung

Tabelle 9.1: Einrichtungen zur Grundversorgung der Tiroler Bevölkerung 2023

Einrichtungen	Matrei in Osttirol	Bezirk LI	Tirol
Nahversorger	5	52	690
Verkaufsfläche der Nahversorger (in m ²)	2.156	25.117	356.831
Verkaufsfläche (in m ² /Einwohner)	0	1	0
Metzger	1	9	149
Baecker	4	27	374
Polizeiinspektion	1	3	78
Praktischer_Arzt	4	42	674
Zahnheilkunde	2	22	427
Apotheke	1	8	131
Hausapotheke	1	5	55
Altersheim	1	4	93
Postamt	-	1	37
Postpartner	1	9	114
Bankfiliale	4	32	409
Tankstelle	3	29	304
Kinderkrippe	1	12	310
Kindergarten	3	45	484
Hort	-	1	114
Volksschule	2	38	351
Mittelschule	1	9	106
Sonderschule	-	2	20
Poly	1	3	28
AHS	-	2	27

Quelle: Quelle: AdTLR, Raumordnung und Statistik, Tourismusstatistik, Erhebung zur Grundversorgung der Tiroler Bevölkerung

10 Gemeindefinanzen

Tabelle 10.1: Eigene Steuern ¹

Jahr	Steuern in Tsd. Euro			Index 2013 = 100		
	Matrei in Osttirol	Bezirk LI	Tirol	Matrei in Osttirol	Bezirk LI	Tirol
2013	1.472	17.678	352.594	100,0	100,0	100,0
2014	1.323	16.335	332.524	89,9	92,4	94,3
2015	1.494	17.128	345.545	101,5	96,9	98,0
2016	1.359	17.301	360.435	92,4	97,9	102,2
2017	1.537	18.003	373.058	104,4	101,8	105,8
2018	1.447	18.653	388.551	98,3	105,5	110,2
2019	1.644	19.771	405.946	111,7	111,8	115,1
2020	1.709	19.637	400.991	116,1	111,1	113,7
2021	1.863	20.146	400.778	126,6	114,0	113,7
2022	2.207	22.073	446.231	150,0	124,9	126,6

Quelle: AdTLR, Abt. Gemeinden, Die Finanzlage der Gemeinden Tirols

Tabelle 10.2: Eigene Steuern pro Einwohner

Jahr	Pro Einwohner in Euro			Index 2013 = 100		
	Matrei in Osttirol	Bezirk LI	Tirol	Matrei in Osttirol	Bezirk LI	Tirol
2013	315	361	488	100,0	100,0	100,0
2014	283	334	456	89,8	92,6	93,4
2015	319	349	467	101,5	96,8	95,7
2016	292	354	483	92,6	98,1	98,9
2017	329	369	497	104,6	102,2	101,7
2018	312	383	515	99,2	106,0	105,4
2019	353	406	536	112,3	112,4	109,7
2020	369	402	528	117,2	111,5	108,0
2021	403	413	525	128,0	114,4	107,4
2022	478	452	579	152,0	125,2	118,5

Quelle: AdTLR, Abt. Gemeinden, Die Finanzlage der Gemeinden Tirols

¹ Ausschließliche Gemeindeabgaben i. S. des Finanzausgleichsgesetzes
(Grundsteuer A und B, Kommunalsteuer, Sonstige Steuern)

Abbildung 10.1: Entwicklung der Eigenen Steuern

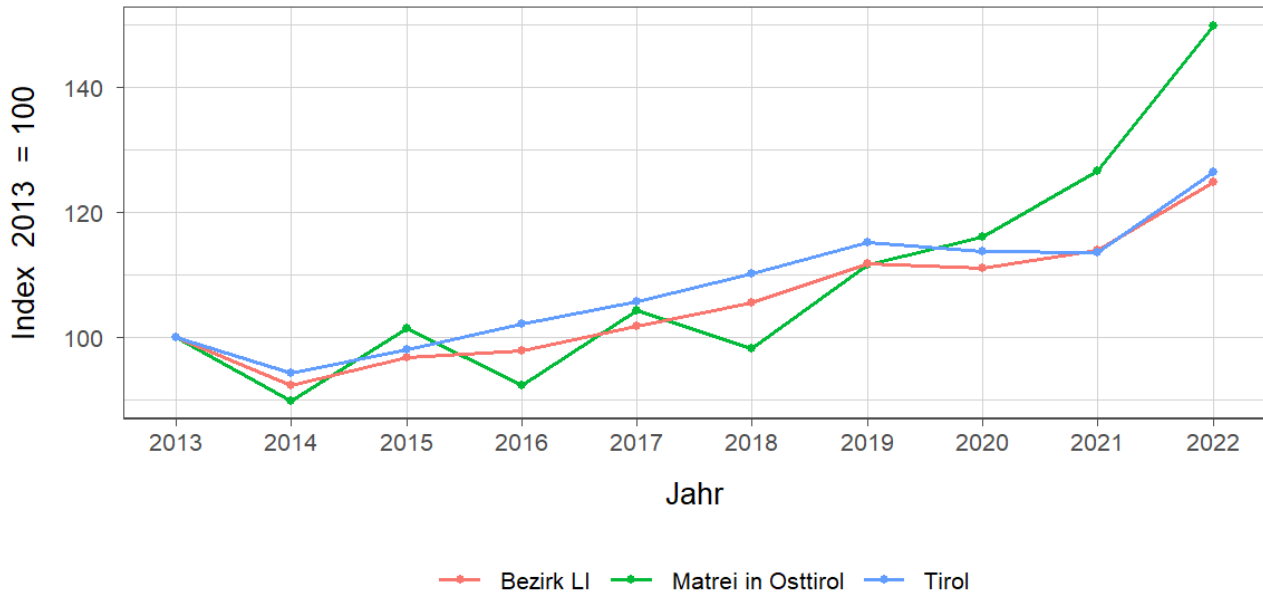


Tabelle 10.3: Abgabenertragsanteile ¹

Jahr	Abgabenertragsanteile in Tsd. Euro			Index 2013 = 100		
	Matrie in Osttirol	Bezirk LI	Tirol	Matrie in Osttirol	Bezirk LI	Tirol
2013	3.718	39.588	613.323	100,0	100,0	100,0
2014	4.073	43.530	696.908	109,5	110,0	113,6
2015	4.242	45.296	733.155	114,1	114,4	119,5
2016	4.299	45.778	751.116	115,6	115,6	122,5
2017	4.239	45.554	756.870	114,0	115,1	123,4
2018	4.362	46.862	792.641	117,3	118,4	129,2
2019	4.646	49.797	851.034	124,9	125,8	138,8
2020	4.363	45.319	777.780	117,3	114,5	126,8
2021	4.909	52.789	907.213	132,0	133,3	147,9
2022	5.586	60.258	1.031.610	150,2	152,2	168,2

Quelle: AdTLR, Abt. Gemeinden, Die Finanzlage der Gemeinden Tirols

Tabelle 10.4: Abgabenertragsanteile pro Einwohner

Jahr	Pro Einwohner in Euro			Index 2013 = 100		
	Matrie in Osttirol	Bezirk LI	Tirol	Matrie in Osttirol	Bezirk LI	Tirol
2013	795	808	849	100,0	100,0	100,0
2014	870	890	956	109,4	110,2	112,6
2015	907	924	992	114,1	114,3	116,8
2016	922	937	1.007	116,0	115,9	118,5
2017	908	933	1.008	114,3	115,4	118,6
2018	941	961	1.050	118,4	118,9	123,6
2019	999	1.022	1.123	125,6	126,4	132,2
2020	942	928	1.023	118,4	114,9	120,5
2021	1.061	1.081	1.187	133,5	133,8	139,8
2022	1.211	1.233	1.337	152,3	152,6	157,5

Quelle: AdTLR, Abt. Gemeinden, Die Finanzlage der Gemeinden Tirols

¹ Anteile der Gemeinden an den gemeinschaftlichen Bundesabgaben lt. Finanzausgleichsgesetzes

Abbildung 10.2: Entwicklung der Abgabenertragsanteile

